

# Quick guide til a-kassen

## For nyuddannede

Husk at skifte  
status eller melde  
dig ind senest  
14 dage efter din  
sidste eksamen

## Fra studerende til nyuddannet

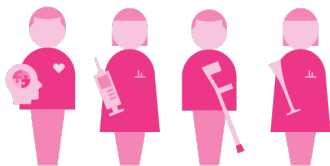
Når du afslutter din uddannelse, står vi i Din Sundhedsfaglige A-kasse klar til at hjælpe dig til en tryk overgang fra studie til arbejdsliv.

Vi har en lang række tilbud, og kan give dig en særlig sparring og tryghed, nu hvor du skal ud på arbejdsmarkedet, men også senere i dit arbejdsliv.

Vi er specialiserede i at vejlede sundhedsfaglige akademikere og bachelorer om job og karriere.

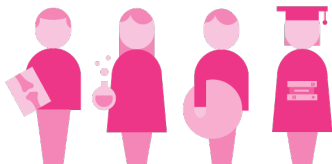
Brug os, uanset om du bliver ledig eller går direkte i job som nyuddannet. Vi kan også hjælpe dig, hvis du drømmer om at blive selvstændig.

### Din Sundhedsfaglige A-kasse er for:



Psykoterapeut  
Sygeplejerske  
Ergoterapeut  
Jordemoder

Radiograf  
Bioanalytiker  
Fysioterapeut  
Sundhedsfaglig kandidat



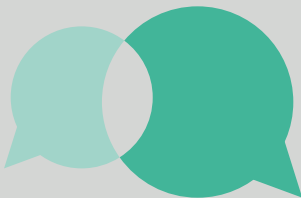
## Få **sparring på din jobsøgning**, når du har 3 måneder tilbage på studiet

Få jobbet i hus, når du har dit eksamenspapir i hånden. Som medlem af Din Sundhedsfaglige A-kasse kan du få hjælp til at lande dit første job, allerede inden du afslutter studiet.

Når du har 3 måneder tilbage på dit studie, kan du booke en gratis sparringsamtale med en af vores sundhedsfaglige karrierekonsulenter.

De kan give dig sparring på dit CV, ansøgninger eller hvordan du forbereder dig til en kommende jobsamtale.

Alle vores karrierekonsulenter har en sundhedsfaglig baggrund ligesom dig. De har et indgående kendskab til dit fag og det arbejdsmarked, du snart skal ud på.



## Er du **studiemedlem**?

Husk at skifte din status fra studerende til nyuddannet, når du har bestået din sidste eksamen og senest 14 dage derefter.

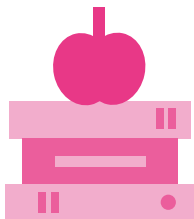
Du skal skifte status uanset din situation efter studiet. Både hvis du fx går direkte i arbejde, skal på barsel eller læser videre.

### **Hvis du glemmer at skifte status**

Glemmer du at skifte status inden for de 14 dage, skal du arbejde mindst 1 år og opfylde et indkomstkra-  
v for at få ret til dagpenge.

Kontakt os hurtigst muligt, hvis du ikke nåede at skifte status i tide.

Læs mere på [dsa.dk/nyuddannet](https://dsa.dk/nyuddannet)



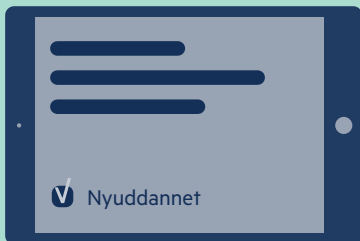
## Er du **endnu ikke** medlem?

Meld dig ind senest 14 dage efter din sidste eksamen for at få ret til dagpenge som nyuddannet. Du kan melde dig ind på [dsa.dk/blivmedlem](https://dsa.dk/blivmedlem). Husk, at sætte kryds ved optagelse som “Nyuddannet”.

### **Hvis du glemmer at melde dig ind i tide**

Får du ikke meldt dig ind senest 14 dage efter din sidste beståede eksamen, skal du opfylde et indkomstkraav for at optjene ret til dagpenge.

Kontakt os hurtigst muligt, hvis du ikke nåede at melde dig ind i tide.



## Hvornår har du **ret til dagpenge**, hvis du er **studiemedlem i a-kassen?**



Du melder dig ind som studiemedlem senest 1 år før din sidste eksamen.



Du har dagpengeret fra 1. dag som ledig.



Du melder dig ind som studiemedlem, når der er mindst 11 måneder til din sidste eksamen, men under 12 måneder.



Du har dagpengeret fra den dag, du har været studiemedlem i 12 måneder.



Du melder dig ind som studiemedlem, når der er mindre end 11 måneder til din sidste eksamen.



Du har dagpengeret 1 måned efter din sidste beståede eksamen.

Husk at 'skifte status til nyuddannet' senest 14 dage efter din sidste beståede eksamen for at bevare din nuværende ret til dagpenge.

## Hvornår har du **ret til dagpenge**, hvis du **melder dig ind, når du afslutter studiet?**



Du melder dig ind som nyuddannet senest 14 dage efter din sidste beståede eksamen.



Du har dagpengeret 1 måned efter din sidste eksamen.



Du melder dig ind 15 dage eller mere, efter du har bestået din din sidste eksamen.



Du har ikke ret til dagpenge som nyuddannet\*.

Kontakt os hurtigst muligt, hvis du ikke nåede at skifte status eller melde dig ind i tide.

\*Du skal arbejde 1 år og opfylde et indkomstkraav for at få dagpenge.

# Sådan søger du **dagpenge**, når du er færdiguddannet

Er du ledig, kan du søge om dagpenge som nyuddannet. Se her, hvad du skal gøre:

## 1. **Meld dig ledig hos jobcentret**

Meld dig ledig på jobnet.dk (jobcentret) på den dato, du har dagpengeret (se forrige side for, hvornår du har ret til dagpenge).

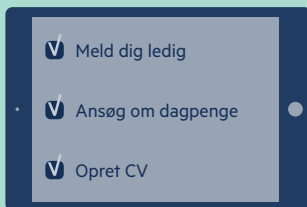
Har du været studiemedlem i 1 år, har du ret til dagpenge fra dagen efter din sidste eksamen.

## 2. **Ansøg om dagpenge hos a-kassen**

Log på Mit DSA og udfyld en 'Ansøgning om dagpenge'.

## 3. **Opret dit CV**

Senest 2 uger efter, du har meldt dig ledig, skal du oprette dit CV på jobnet.dk. Vi anbefaler, at du opretter dit CV samtidig med, at du melder dig ledig.





## Har du et **studiejob?**

Skal du søge om dagpenge efter studiet, kan dit studiejob have indflydelse på din ret til dagpenge.

Her er de ting, du skal være opmærksom på, hvis du vil sikre dig ret til dagpenge fra 1. dag som nyuddannet.

### **Vil du afslutte dit studiejob?**

Opsig og fratræd din stilling senest den dag, du har din sidste eksamen.

Får du ikke opsagt dit studiejob i tide, får du en såkaldt karantæne. Det vil sige, at du ikke kan få udbetalt dagpenge i 3 uger. Læs mere på

[dsa.dk/afslut-studiejob](https://dsa.dk/afslut-studiejob)

### **Vil du fortsætte dit studiejob?**

Beholder du dit studiejob, kan du søge om supplerende dagpenge.

Du skal i så fald stadig være aktivt jobsøgende, og din arbejdsgiver skal udfylde en frigørelsesattest, hvis du er omfattet af et opsigelsesvarsel.

Kontakt os, hvis du vil fortsætte med dit studiejob og modtage supplerende dagpenge samtidig.

## Skal du læse videre?

Skal du læse en kandidat, kan du fortsat være medlem af Din Sundhedsfaglige A-kasse.

Er du under 30 år, kan du fortsætte som gratis studiemedlem. Husk at give os besked om, hvornår du starter på din kandidatuddannelse.

### **Husk at skifte status**

Selv om du fortsætter på en kandidatuddannelse, er det vigtigt, du husker at skifte status til nyuddannet senest 14 dage efter din sidste beståede eksamen på din bacheloruddannelse.

Dette er for at sikre dig ret til dagpenge, hvis du mod forventning ikke gennemfører din kandidatuddannelse.



## Har du **fået job**, men starter først senere?

Selv om du har landet dit første job som nyuddannet, kan der måske gå lidt tid, før du starter. I denne periode har du mulighed for at søge om dagpenge.

### **Få færre krav til din jobsøgning**

Når der er 6 uger til, du starter i dit nye job, kan du kontakte dit jobcenter. De kan godkende, at du får en såkaldt 'mindre intensiv indsats'.

Det betyder, at du får færre krav til at være aktivt jobsøgende, imens du modtager dagpenge. Fx skal du ikke deltage i samtaler eller søge job.

Læs mere på [dsa.dk/nyuddannet](https://dsa.dk/nyuddannet)



## **Spar op** til din første tid som nyuddannet

I modsætning til din SU, som du får udbetalt forud for en måned, bliver dine dagpenge eller løn udbetalt bagudrettet.

Det vil sige, du kan opleve et hul i dine indtægter i overgangen fra studerende til lønmodtager eller ledig. Det kan være en god idé at spare op til denne periode, hvor du ikke har en indtægt.





## Kontingent til **a-kassen**

Som nyuddannet skal du betale kontingent for dit medlemskab hos a-kassen. Dit kontingent er fradragsberettiget og bliver automatisk trukket fra din skat i forbindelse med årsopgørelsen.

Kontingentet bliver opkrævet kvartalsvis (3 måneder ad gangen). Det betyder, hvis du bliver uddannet i januar, bliver du opkrævet kontingent for januar, februar og marts, da det er den første måned i kvartalet.

Du bliver dog kun opkrævet kontingent for de dage, der kommer efter din sidste eksamen. Er din sidste eksamensdato fx 14. januar, skal du betale kontingent fra 15. januar.

Læs mere på [dsa.dk/nyuddannet](https://dsa.dk/nyuddannet)

Din Sundhedsfaglige A-kasse er specialiseret i at vejlede sundhedsfaglige akademikere, bachelorer og selvstændige om job og karriere.

**Brug os uanset, om du er ledig eller i job.  
Som medlem får du:**



Mulighed for dagpenge.



Rådgivning af sundhedsfaglige  
karierekonsulenter, der kender dit fag.



Vejledning om barsel og sygdom.



Individuel vejledning om stress og  
karriere.



Temamøder om fx mindfulness, netværk  
og jobsøgning.

Din Sundhedsfaglige A-kasse er Danmarks **billigste** a-kasse  
Kontakt os på tlf. 33 15 10 66

